



CZASOPISMO  
SZKOŁY PODSTAWOWEJ Z ODDZIAŁAMI  
INTEGRACYJNYMI NR 1  
IM. JANUSZA KORCZAKA W RYBNIKU  
NUMER 2/2018/2019

# JEDYNECZKA

Zespół redakcyjny wita Was w nowym roku 2019.



## W tym numerze:

Bezpieczeństwo w czasie ferii	Strona 2
Wywiad z Panią Joanną Wieczorek Wychowawcą klasy 5c	Strona 4
Problem palenia	Strona 5
Ciekawostki	Strona 8
Tolerancja	Strona 10
Rebus	Strona 12



## Bezpieczeństwo w czasie ferii zimowych.

Już niedługo w naszym województwie zacznie się upragniona dla wszystkich uczniów przerwa zimowa. Troszcząc się o bezpieczeństwo uczniów naszej szkoły przygotowaliśmy kilka wskazówek dotyczących bezpieczeństwa. Mamy nadzieję, że dzięki ich przestrzeganiu wszyscy szczęśliwi i wypoczęci wrócą po feriach, by podjąć trudom nauki.

### Zasady bezpieczeństwa:

1. Zawsze informuj rodziców gdzie i z kim będziesz przebywał
2. Nie rozmawiaj z nieznajomymi, nie przyjmuj od nich prezentów
3. Używaj elementów odblaskowych na odzieży zewnętrznej
4. Wychodząc z budynków zawsze ubieraj się stosownie do pogody, tak, aby nadmiernie nie wychłodzić swojego organizmu i się nie spocić
5. Gdy idziesz w góry, czy dłuższy spacer w zimowej aurze zaopatrz się w ciepły napój w termosie
6. Do zabaw na śniegu, zjazdów na sankach wybieraj miejsca bezpieczne, z dala od ruchliwych ulic, skrzyżowań i torów kolejowych. Sprawdź też czy na trasie twojego zjazdu nie znajdują się niebezpieczne przedmioty
7. Omijaj zamrożone jeziora, rzeki i stawy żebyś nie wpadł pod lód. Jeśli masz ochotę pojeździć na łyżwach idź na prawdziwe lodowisko
8. Dostosuj się do kierunku ruchu obowiązującego na trasie zjazdu, nie przechodź w poprzek toru jazdy
9. Korzystaj ze sprawdzonego sprzętu, by nie zrobić sobie krzywdy
10. Nie ślizgaj się na chodnikach i przejściach dla pieszych, gdyż wyslizgana nawierzchnia stanowi ryzyko złamań kończyn dla siebie i dla innych osób
11. Pamiętaj, że zagrożenie dla zdrowia, a nawet Twojego życia, stanowią zwisające z balkonów i dachów masywne sople lodu. W takim przypadku zrezygnuj z

zabawy w tym miejscu, powiadom o sytuacji osoby dorosłe lub Straż Pożarną, która usunie niebezpieczeństwo

12. Nie rzucaj w jadące pojazdy śnieżkami, gdyż takie zachowanie może być przyczyną kolizji lub wypadku drogowego
13. Nie rzucaj w kolegów śnieżkami z ubitego śniegu lub z twardymi przedmiotami w środku, gdyż może doprowadzić to do obrażeń ciała
14. Kulig organizuj wyłącznie pod nadzorem osób dorosłych; sanki łącz grubą, wytrzymałą liną, aby nie odczepiły się podczas jazdy, a także pamiętaj by nie dołączać sanek do samochodu, gdyż może się to skończyć tragicznie
15. Podczas zabaw na śniegu i lodowisku pilnuj swoich wartościowych przedmiotów. Jeśli to możliwe portfel lub telefon komórkowy oddaj do depozytu lub pod opiekę zaufanej osobie

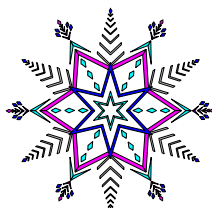
**Pamiętaj również o numerach alarmowych:**

**Policja 997**

**Straż pożarna 998**

**Pogotowie ratunkowe 999**

**Z telefonu komórkowego 112**



**Wywiad z panią Joanną Wieczorek, nauczycielką języka polskiego  
oraz wychowawczynią klasy 5c.**

**Czy podoba się Pani praca w tej szkole?**

Tak

**Jakie zwierzęta lubi Pani najbardziej?**

Psy i koty

**Ile czasu najczęściej spędza Pani w szkole?**

Oj, bardzo długo. Od rana do wieczora.

**Ile klas Pani uczy?**

Razem 4 klasy.

**Jakie klasy Pani uczy?**

4b, 5c, 7b, 8c

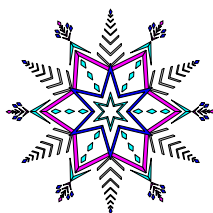
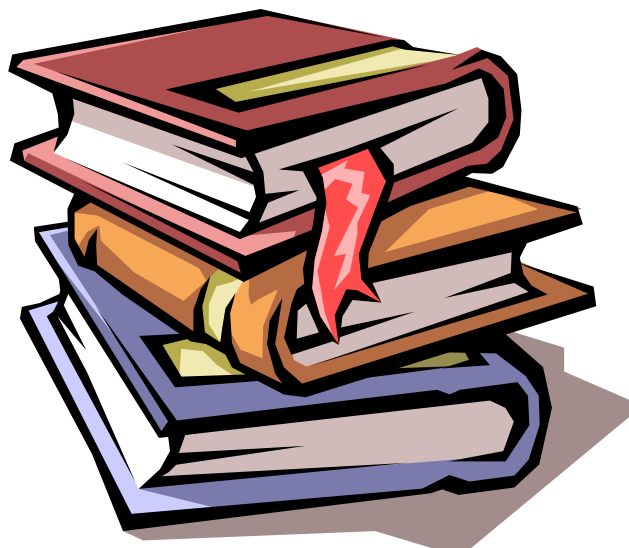
**Jak długo pracuje Pani tu uczy?**

27 rok

**Co Pani najbardziej lubi w tej szkole?**

Dzieci

Dziękuję za rozmowę



Oliwia Szymiczek

Kl.5c

## Problem palenia

„Palił i pił głównie, by znaleźć pocieszenie w tym, co palenie i picie mu wyrządziło – a ponieważ palenie i picie duże mu wyrządziło szkody, więc dużo palił i pił”

Martin Amis,

Prędzej czy później większości z nas ktoś proponuje papierosa.

Dla wielu zdarza się to jeszcze w młodości, kiedy gros wiedzy o paleniu bierze się z reklam firm tytoniowych oraz z tego, co widzimy dookoła nas. Większość młodych ludzi eksperymentujących z paleniem uważa, że akurat oni się od palenia nie uzależnią.

Nastolatki czują się niepokonane i perspektywa choroby za czterdzieści lat nie robi na nich wrażenia, bo dla nastolatka czterdzieści lat to całe życie.

Czasem wystarczą tylko trzy papierosy, aby się uzależnić, jednak już jest najprawdopodobniej za późno, aby przestać.

Rozpoczęcie palenia to ważka decyzja, która może pozostać z palaczem do końca życia. Jest to decyzja niezmiernie kosztowna i wyraża się prawdopodobnie w kwocie około tysiąca pięciuset złotych rocznie w przypadku przeciętnego palacza w Polsce.

Istnieje ogromna ilość informacji o efektach palenia tytoniu, które mają wielkie znaczenie z punktu widzenia palaczy, palaczy „biernych” i tych, którzy chcą zacząć palić. Jak zatem mamy zbadać ten problem społeczny?

Po pierwsze, przyjrzyjmy się w skrócie naturze i historii tytoniu oraz sposobowi w jaki dostał się do Europy.

Po drugie, szeroko nakreślmy kwestie zdrowotne związane z paleniem biernym i palaczem.

Wspomnijmy też o najważniejszej substancji, jeśli palenie przyjmiemy jako proces chemiczny, o uzależniającej i trującej nikotynie.

„Odgałężenie grzechu pijaństwa, które jest źródłem wszelkich grzechów, przypadłość nadzwyczaj oku i nosowi nienawistna, niebezpieczna dla umysłu i szkodliwa dla płuc”.

Król James I,

Roczna światowa produkcja tytoniu wyniosła parę lat temu ok. osiem milionów ton. Aby lepiej uzmysłowić tę ogromną liczbę, powiem, iż jeden papieros waży ok. 0,7 grama, zatem osiem milionów ton wystarczyłoby, aby wyprodukować ponad dwa tysiące papierosów dla każdego mężczyzny, kobiety i dziecka na naszej planecie!

Eksperti zapowiadają, że w przeciągu kolejnych dwóch lat, w biednych krajach liczba palaczy wzrośnie o 12%.

Według statystyk w 2025 roku, palenie wywoła już dziesięć milionów zgonów.

W kwestiach zdrowotnych, jak kształtują się fakty?

W jednym liściu tytoniu znajduje się siedemset związków chemicznych. Jednak po wysuszeniu, przetworzeniu i zapakowaniu tytoniu, liczba substancji wydychanych wynosi już cztery tysiące!

Wśród tych związków chemicznych możemy wymienić substancje trujące takie jak: Aceton, Kadm, Ołów, Tlenek Węgla, Cyjanowodor, Rtęć, Formaldehyd oraz Polon 210 (radioaktywny).

Dlaczego nikotyna aż tak jest istotna?

Nikotyna to narkotyk uzależniający. Z łatwością przenika do mózgu i krwioobiegu.

Po raz pierwszy w 1988, amerykański lekarz w sprawozdaniu dotyczącym uzależnienia od nikotyny, stwierdził, iż papierosy i tytoń wywołują uzależnienie, a za nie jest odpowiedzialna nikotyna. Jej działanie jest zbliżone do działań heroiny i kokainy. A objawy zaprzestania spożywania nikotyny są porównywalne z objawami przy uzależnieniu od narkotyków.

Palenie bierne, mówiąc wprost, jest wdychaniem dymu tytoniowego, które może wywołać problemy zdrowotne u nas wszystkich. Najbardziej narażone na nie są małe dzieci i niemowlęta.

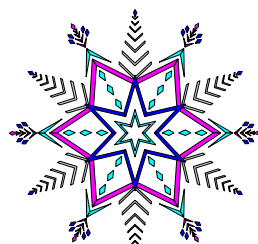
Palenie ma strasznie negatywny wpływ na organizm, nawet jeśli mówić tylko o bardzo małych ilościach dymu wdychanego przez palaczy biernych. Palenie jest przyczyną wielu chorób, w tym raka.

Na dwóch palaczy, jeden umrze za wcześnie z powodu choroby. Drugi zaś od dwudziestego do dwudziestego piątego roku życia.

Pozwólcie, iż podzielę się z wami opinią angielskiego artysty D. Hockneya, który palił przez całe dorosłe życie.

„Tytoń może cię zabić, lecz ten proces będzie wolny i raczej przyjemny. Ludzie palą dla zdrowia psychicznego, nieprawdaż? Powiedziałbym, że bez zdrowia psychicznego nie ma zdrowego człowieka”.

Podsumowując, powiem, iż jest to sprawa jasna, że palenie ma wpływ na układ oddechowy i układ krążenia, czego wynikiem, po pewnym czasie, jest choroba. 60% palaczy umiera przedwcześnie. Obecnie palenie jest największą przyczyną zgonów na świecie.



Paulina Neuman

Kl.8b

## Ciekawostki

### Miejscowość o dziwnej nazwie

W Walii istnieje miejscowość o dziwnej nazwie ponieważ nazywa się **Llanfairpwllgwyngyllgog-erychwyrndrobwlllantysiliogogoch** . To dosyć mała miejscowość gdzie mieszka ok 3 tys ludzi .

Nazwa tej miejscowości jest druga najdłuższa na Świecie i najdłuższa w wielkiej Brytanii . Miejscowość jest atrakcją turystyczną z powodu długiej nazwy .



### Wieś Hell

To małe norweskie miasteczko o piekielnej nazwie ponieważ , po angielsku hell oznacza piekło .Mieszka tam ok 300 ludzi jednak jest to atrakcja turystyczna ze względu na nazwę .

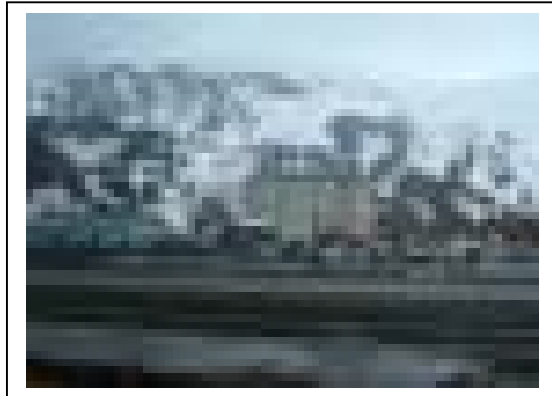




## **Całe miasteczko w jednym budynku**

Miasteczko Whitter na Alasce zyskało miano miasteczka pod jednym dachem.

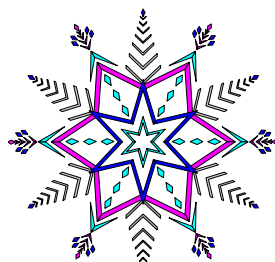
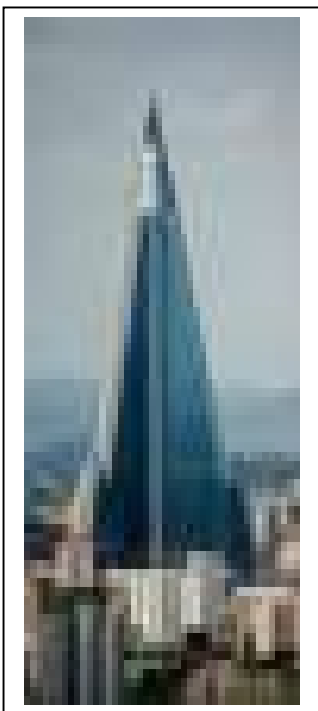
Mieszka w nim około 214 osób . Budynek w którym mieszkają ma 14 pięter , zawiera poza częścią mieszkalną pocztę , sklep i inne rzeczy potrzebne do życia .



## **Hotel Ryugyong**

Największy opuszczony budynek na świecie,  
znajduje się w Korei Północnej .

Ma wysokość 330 metrów i 105 pięter . W 2008  
wznowiono prace budowlane i od tamtego czasu postępy były  
powolne. Jak widać budynek imponujący, może w końcu ktoś  
zamieszka.



Borys Śmieja

kl.7b

## Tolerancja

Tolerancja - poszanowanie wszystkich poglądów,  
wierzeń, upodobań, różniących się od własnych.

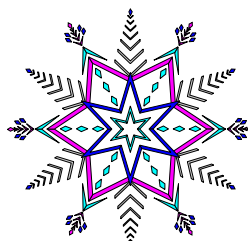
Swoją opinię zachowaj dla siebie,  
bądź tolerancyjny jeżeli musisz, to  
twoja decyzja, ale nie szykuj innych  
za to, że są sobą!

Osoby innej  
rasy, o innym kolorze  
skóry czy wyglądzie



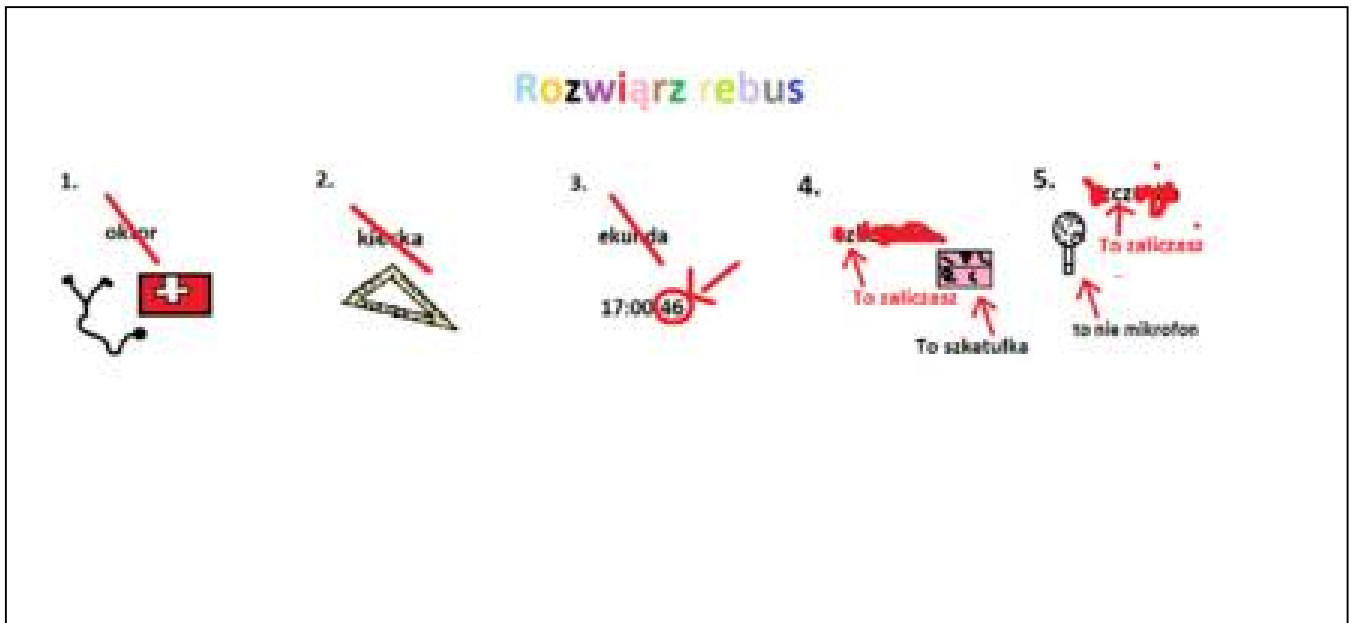
Osoby z nadwagą,  
niepełnosprawnością, czy innymi  
zaburzeniami odżywiania





Nadia Pricop  
KI.8b

# Rebus



Paulina Łukasik

Kl.5c

**Redakcja gazetki szkolnej życzy udanych ferii spędzonych na zabawie i odpoczynku.**

